

Čelada

Zaščitite se. Leti.

Čelada
Casque
Čelada
Capacete



MA1010 / MA1010M
MA1011 / MA1011M



Youin
NO BULLSHIT TECHNOLOGY

YOUmove

YOUup

YOUdown

YOUfold

YOUtravel

YOUrule

Hvala, ker ste izbrali naš izdelek.
Have fun.

Obvestilo

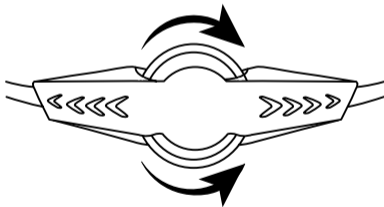
Ta čelada se uporablja za športe na prostem, kot so kolesarjenje, vožnja s skuterji, kotalkami in električnimi kolesi. Ni primerna za motorna kolesa in motorna vozila.

1. Nobena čelada ne more popolnoma preprečiti vseh nepredvidljivih udarcev. Glavna vloga čelade je zmanjšati stopnjo poškodbe. Lahko pride tudi do resnih poškodb in smrti.
2. Čelada mora biti pravilno nameščena na glavi uporabnika (nošenje v skladu z navodili proizvajalca).
3. Po enem udarcu ni mogoče takoj opaziti očitnih poškodb, vendar čelada nima več zadostne zaščite, da bi zaščitila glavo pred drugim udarcem. Priporočljivo je, da uporabnik zamenja čelado.

Kako uporabljati nastavek za prilagajanje

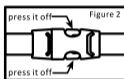
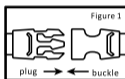
Namen nastavitve je, da je pas primeren. Z obračanjem v smeri urinega kazalca se zategne; v nasprotni smeri se popusti. Nastavite jo na desno.

Če čelada ni pravilno nastavljena, se lahko izgubi ali pade, ko pride do nesreče. Pravilen način delovanja vrtljivega regulatorja je prikazan na naslednji sliki.

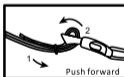
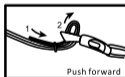


Kako uporabljati zaponko, prilagoditi pas

1. Vtič je poravnán z zaponko, je trdno priključen in ne bo padel. (Slika 1)
2. Ko ga želite sprostiti, pritisnite nanj. (Slika 2)



1. Če je trak pretesen, ga lahko popustite, kot je prikazano na naslednji sliki (sl. 1)
2. Če je trak preveč ohlapen, ga lahko zategnete, kot je prikazano na naslednji sliki. (Sl. 2)



Bela LED svetilka

Ohišje zaslona računalnika

Odprtina za izpust zraka

Uporaba opozorilne luči



Način osvetlitve: štiri načini

1. Enkrat pritisnite stikalo, sprednja in zadnja luč sta vedno prižgani.
2. Dvakrat pritisnite stikalo: glavna luč je vedno prižgana, zadnja luč pa počasi utripa.
3. Trikrat pritisnite stikalo, glavna luč ugasne in zadnja luč hitro utripa.
4. Štirikrat pritisnite stikalo, glavna luč ugasne in zadnja luč počasi utripa.
5. Pritisnite stikalo petkrat, da ugasnete sprednjo in zadnjo luč.

Čas polnjenja: ena cela ura. Pri polni moči se lahko neprekinjeno uporablja 5 ur.

Zasnova, odporna proti škropljenju, vendar ni priporočljiva za deževne dni.

Kako uporabljati

1. Čelado držite vodoravno in je ne nagibajte.
2. Ko pravilno uporabljate čelado, nastavite debelino križa pod ušesom (A) na približno 1,5 cm. Celoten trak je blokiran na spodnji čeljusti (B), ne na grlu. Prav tako je potrebno približno 1,5 cm, da dosežete stopnjo ohlapnosti enega prsta. (Kot je prikazano spodaj).



A. Prečni nastavitveni trak je približno 1,5 cm pod ušesom



B. Prst lahko vstavite v spodnjo čeljust

Čiščenje in vzdrževanje

1. Ko se čelada uporablja dlje časa, se v njej pogosto nabere umazanija in v teh primerih se pojavijo vonjave. Čelado je treba očistiti. Uporabljeno čistilno sredstvo je nevtravno, šampon pa je boljši za preprečevanje vonjav čistilnih sredstev, zato nadzorujte njegovo uporabo. Pri ščetkanju notranjosti čelade ne uporabljajte prevelike sile, sicer boste deformirali oblazinjeni material in ta bo izgubil svojo funkcijo. Po čiščenju obrišite vlago z brisačo ali papirjem in pustite, da se posuši na zraku na dobro prezračevanem mestu. Ne uporabljajte sušilnika za lase.

2. Površina čelade je bolj nagnjena k umazaniji, zato je čiščenje površine pogosta naloga. Ko je čelada umazana, najprej obrišite madež z vlažno krpo, nato pa jo očistite z vodnim voskom ali polirnim voskom, da bo čelada čista in sijoča. Uporabite lahko tudi posebno sredstvo za poliranje čelade, njegov učinek je boljši. Ne uporabljajte močnih jedkih sredstev, kot so voda Tianna, žveplova kislina itd.

Stran od visokih temperatur:

Čelada se lahko poškoduje, če je izpostavljena visokim temperaturam nad 65,5 stopinj Celzija. Posledično pride do deformacije čelade in pojavijo se nepravilnosti.

Obvestilo

Ta čelada se uporablja za športe na prostem, kot so kolesarjenje, vožnja s skuterjem, rolanje in vožnja z električnim kolesom. Ni primerna za motorna kolesa in motorna vozila.

1. Nobena čelada ne more v celoti preprečiti vseh nepredvidljivih udarcev. Glavna vloga čelade je zmanjšati stopnjo poškodb. Lahko pride tudi do hudih poškodb in smrti.
2. Čelada mora biti pravilno prilagojena glavi uporabnika (nosite jo v skladu z navodili proizvajalca).
3. Po udarcu ni takoj vidnih očitnih poškodb, vendar čelada ne zagotavlja več zadostne zaščite glave pred drugim udarcem. Uporabniku priporočamo, da zamenja čelado.



**LE TRI
+ FACILE**



PAPIER

+



PLASTIQUE



Séparez les éléments avant de trier

IOTECNIA, S.L.
C/ Draper 10 · Arenys de Mar (08350)
Barcelona (SPANIJA) · IZDELANO NA KITAJSKEM